



# แผนปฏิบัติการ ประจำปีงบประมาณ

พ.ศ. ๒๕๖๙

สถาบันภาษา

มหาวิทยาลัยรามคำแหง



# แผนปฏิบัติการประจำปีงบประมาณ พ.ศ. ๒๕๖๙

## สถาบันภาษามหาวิทยาลัยรามคำแหง

งานนโยบายและแผน สถาบันภาษามหาวิทยาลัยรามคำแหง  
(มติ คณะกรรมการดำเนินงานสถาบันภาษา ครั้งที่ ๑/๒๕๖๙  
วาระที่ ๔.๑ วันที่ ๓๐ มกราคม ๒๕๖๙)

สารบัญ		หน้า
☐	ประวัติและความเป็นมา	๒
☐	หลักการและเหตุผล	๓
☐	ระบบและกลไกของแผนปฏิบัติการ ๕ ปี (พ.ศ. ๒๕๖๖ – ๒๕๗๐) มหาวิทยาลัยรามคำแหง	๔
☐	ผลการวิเคราะห์สภาพแวดล้อมศักยภาพ SWOT Analysis สถาบันภาษามหาวิทยาลัยรามคำแหง	๕
☐	TOWS MATRIX Analysis แผนปฏิบัติการสถาบันภาษามหาวิทยาลัยรามคำแหง	๖
☐	Mind Map แสดงความเชื่อมโยงความสัมพันธ์ของแผนปฏิบัติการสถาบันภาษามหาวิทยาลัยรามคำแหง	๗
☐	ผังความเชื่อมโยงแผนยุทธศาสตร์ชาติ ๒๐ ปี (พ.ศ.๒๕๖๑-๒๕๘๐)	๘
☐	ผังแสดงความเชื่อมโยงความสัมพันธ์แผนปฏิบัติการมหาวิทยาลัยรามคำแหง และแผนปฏิบัติการสถาบันภาษา	๙
☐	แผนผังเชิงยุทธศาสตร์ของสถาบันภาษามหาวิทยาลัยรามคำแหง (Strategy Map)	๑๐-๑๑
☐	วิสัยทัศน์ พันธกิจ	๑๒
☐	ปรัชญา ปณิธาน ค่านิยมองค์กร อัตลักษณ์ เอกลักษณ์	๑๓
☐	กรอบประเด็นยุทธศาสตร์/เป้าประสงค์/ตัวชี้วัดเป้าประสงค์/กลยุทธ์/โครงการ/กิจกรรม ประจำปีงบประมาณ พ.ศ. ๒๕๖๘ สถาบันภาษา	๑๔-๑๖
☐	รายละเอียดแผนปฏิบัติการประจำปีงบประมาณ พ.ศ. ๒๕๖๘ สถาบันภาษามหาวิทยาลัยรามคำแหง	๑๗-๑๘
☐	งบประมาณตามภารกิจ	๑๙
☐	กรอบแผนระยะเวลาการดำเนินโครงการ/กิจกรรม/ผลผลิต ในแผนปฏิบัติการ สถาบันภาษามหาวิทยาลัยรามคำแหงประจำปีงบประมาณ พ.ศ. ๒๕๖๘	๒๐
☐	การติดตามและประเมินผลการดำเนินงานประจำปีงบประมาณ พ.ศ. ๒๕๖๘ แผนปฏิบัติการติดตามและประเมินผลแผนปฏิบัติการ	๒๑
☐	แนวทางการแปลงแผนปฏิบัติการสู่ภาคปฏิบัติ	๒๒
☐	ผังการบริหารจัดการ	๒๓
☐	คำอธิบายวิสัยทัศน์	๒๔
☐	คำสั่งแต่งตั้งคณะกรรมการจัดทำแผนปฏิบัติการสถาบันภาษามหาวิทยาลัยรามคำแหง	๒๕

## ประวัติและความเป็นมา

สถาบันภาษา มหาวิทยาลัยรามคำแหงก่อตั้งขึ้นด้วยวิสัยทัศน์กว้างไกลของอดีตอธิการบดี รังสรรค์ แสงสุข เมื่อเดือนพฤศจิกายน พ.ศ. ๒๕๔๔ ด้วยเล็งเห็นว่าภาษาต่างประเทศโดยเฉพาะภาษาอังกฤษเป็นภาษาสากลที่ใช้ในการติดต่อสื่อสาร การศึกษา การค้าและการพัฒนาประเทศ จึงดำริให้มีการจัดตั้งสถาบันภาษาขึ้นที่ ชั้น ๔ อาคารสุขุทัย ประกอบกับมหาวิทยาลัยรามคำแหงได้รับความช่วยเหลือแบบให้เปล่าจากรัฐบาลประเทศญี่ปุ่นด้วยการมอบที่ดิน ๖๐ ไร่ มูลค่า ๔๓.๕ ล้านบาท

สถาบันภาษามหาวิทยาลัยรามคำแหง เป็นหน่วยงานสนับสนุนที่มุ่งเน้นบริการวิชาการด้านภาษาต่างประเทศ ซึ่งสอดคล้องความต้องการของบุคคลทั่วไปที่จะต้องการเพิ่มศักยภาพทางด้านภาษาต่างประเทศของตนเองซึ่งจะนำทักษะการอบรมเรียนรู้ไปประยุกต์ใช้ในชีวิตประจำวัน หรือแม้กระทั่งนำความรู้ไปใช้ในการศึกษาต่อ และการนำความรู้ภาษาต่างประเทศไปประกอบอาชีพของตนเอง ติดต่อสื่อสารกับชาวต่างประเทศกันด้วยความเข้าใจ ได้รับความต้องการ ได้รับความไว้วางใจ และมีความสัมพันธ์กันและกัน ไม่ว่าจะอยู่ในฐานะนักท่องเที่ยว หรือเป็นนายจ้างชาวต่างประเทศที่มีกิจการภายในประเทศไทย ซึ่งจะเป็นการขับเคลื่อนการพัฒนาประเทศไทยในด้านการท่องเที่ยว เศรษฐกิจ สังคม

จัดการบริการวิชาการให้ตอบสนอง ต่อความต้องการกำลังคนของประเทศ จัดให้มีการสร้างสรรค์และพัฒนารูปแบบการบริการวิชาการ รวมทั้ง ให้บริการทางวิชาการอันเป็นประโยชน์ต่อการพัฒนาชุมชน สังคม และประเทศโดยรวม และเผยแพร่ องค์ความรู้ที่ถูกต้องตามหลักวิชาการในเรื่องต่าง ๆ ต่อสาธารณชนอีกทั้งดำเนินการตามยุทธศาสตร์ชาติ ปี 20 (พ.ศ. 2580- 2561) ว่าด้วยยุทธศาสตร์ด้านการพัฒนาและเสริมสร้างศักยภาพทรัพยากรมนุษย์ ยุทธศาสตร์ชาติด้านการพัฒนาและเสริมสร้างศักยภาพทรัพยากรมนุษย์ มีเป้าหมายการพัฒนาที่สำคัญเพื่อพัฒนาคนในทุกมิติและในทุกช่วงวัยให้เป็นคนดี เก่ง และมีคุณภาพ โดยคนไทยมีความพร้อมทั้งกาย ใจ สติปัญญา มีพัฒนาการที่ครอบคลุมด้าน และมีสุขภาวะที่ดีในทุกช่วงวัย มีจิตสาธารณะ รับผิดชอบต่อสังคมและผู้อื่น มัธยัสถ์ อดออม โอบอ้อมอารี มีวินัย รักษาศีลธรรม และเป็นพลเมืองดีของชาติ มีหลักคิดที่ถูกต้อง มีทักษะที่จำเป็นในศตวรรษที่ ๒๑ มีทักษะสื่อสารภาษาอังกฤษและภาษาที่ ๓ และอนุรักษ์ภาษาท้องถิ่น มีนิสัยรักการเรียนรู้และการพัฒนาตนเองอย่างต่อเนื่องตลอดชีวิต สู่การเป็นคนไทยที่มีทักษะสูง ของประเทศ ซึ่งสอดคล้องกับประเด็นยุทธศาสตร์ที่กำหนดไว้คือ การสร้างระบบการศึกษาเพื่อเป็นเลิศทางวิชาการระดับนานาชาติโดยเน้นการเสริมสร้างและพัฒนาศักยภาพสถาบันการศึกษาที่มีความเชี่ยวชาญและมีความโดดเด่นเฉพาะสาขาระดับนานาชาติ ในการให้บริการทางการศึกษา วิชาการ และการพัฒนาสมรรถนะแรงงาน ควบคู่กับการสร้างเครือข่ายความร่วมมือทางวิชาการและการแลกเปลี่ยนนักเรียน นักศึกษา และบุคลากรทางการศึกษาเพื่อสร้างความแข็งแกร่งทางวิชาการ เป็นศูนย์ฝึกอบรม และศูนย์ทดสอบสมรรถนะในระดับภูมิภาค

## หลักการและเหตุผล

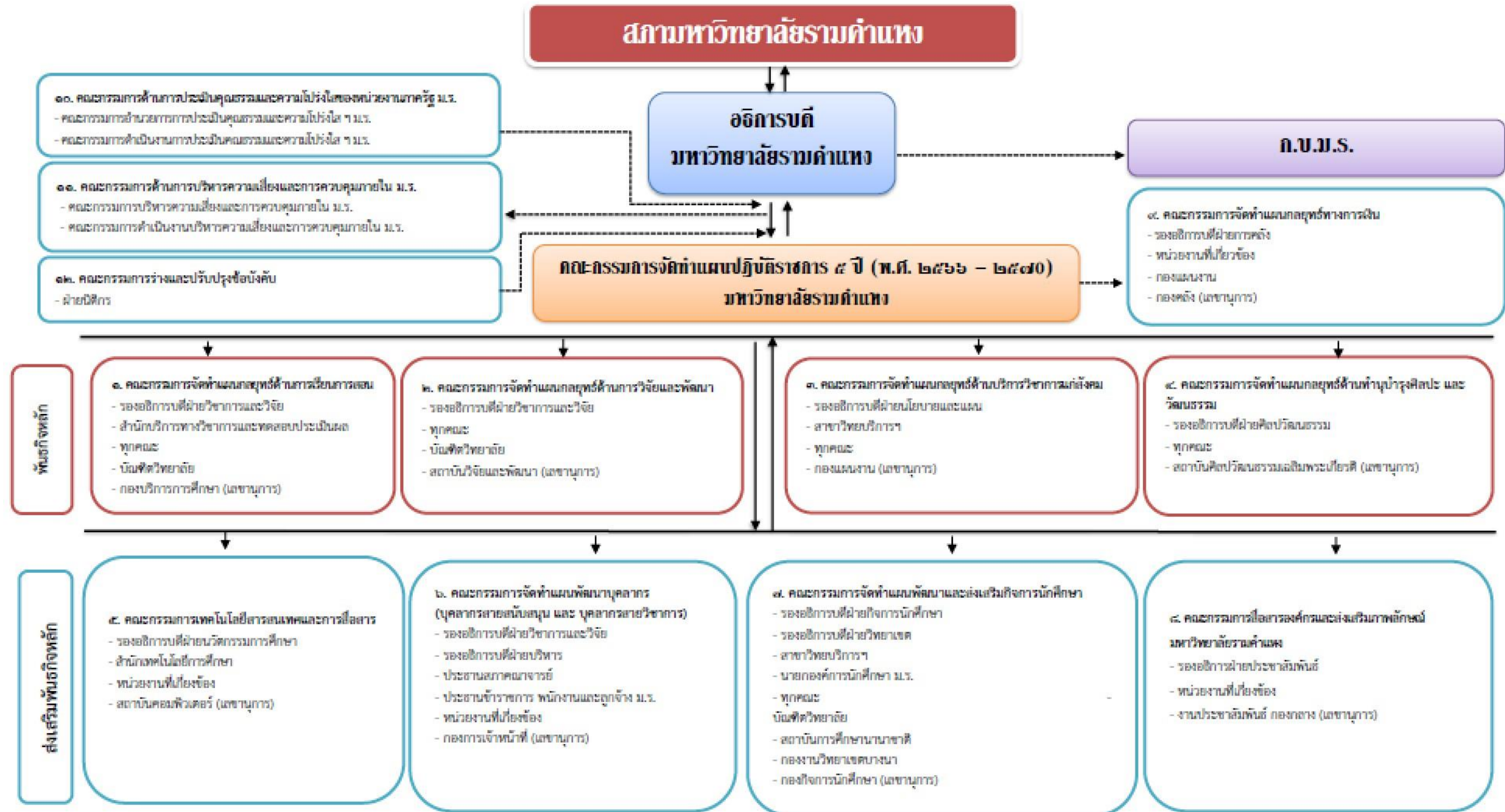
ตามที่พระราชกฤษฎีกาว่าด้วยหลักเกณฑ์และวิธีการบริหารกิจการบ้านเมืองที่ดี พ.ศ. ๒๕๔๖ และ พ.ศ. ๒๕๖๒ (ฉบับที่ ๒) บัญญัติให้ส่วนราชการจัดทำแผนปฏิบัติการของส่วนราชการนั้น โดยจัดทำเป็นแผน ๕ ปี ซึ่งต้องสอดคล้องกับยุทธศาสตร์ชาติ แผนแม่บท แผนการปฏิรูปประเทศ แผนพัฒนาเศรษฐกิจและสังคมแห่งชาติ นโยบายคณะรัฐมนตรีที่แถลงต่อรัฐสภา และแผนอื่นที่เกี่ยวข้อง เช่น แผนด้านการอุดมศึกษา เพื่อผลิตและพัฒนากำลังคนของประเทศ ฉบับปรับปรุง พ.ศ. ๒๕๖๖ – ๒๕๗๐ แผนด้านวิทยาศาสตร์ วิจัยและนวัตกรรม พ.ศ. ๒๕๖๖ – ๒๕๗๐ เพื่อก้าวสู่อุดมศึกษา ๔.๐ และรองรับการศึกษา การเรียนรู้ในศตวรรษที่ ๒๑

ดังนั้น สถาบันภาษา มหาวิทยาลัยรามคำแหง ซึ่งเป็นส่วนราชการภายใต้การกำกับของสภามหาวิทยาลัย จึงได้จัดทำแผนปฏิบัติการ ๕ ปี (พ.ศ. ๒๕๖๖-๒๕๗๐) ซึ่งเป็นแผนระยะกลางเพื่อเป็นกรอบกำหนดทิศทางการดำเนินงานของแผนปฏิบัติการประจำปี โครงการ/กิจกรรม และผลผลิตของหน่วยงาน ในแต่ละปีงบประมาณ นอกจากนี้ยังเป็นเครื่องมือสำคัญในการกำกับติดตามและประเมินผลการปฏิบัติงาน ตามระบบการบริหารงานมุ่งผลสัมฤทธิ์ โดยบูรณาการเชื่อมโยงกับนโยบายของมหาวิทยาลัยรามคำแหง แผนพัฒนาเศรษฐกิจและสังคมแห่งชาติ แผนปฏิบัติการของกระทรวงศึกษาธิการ กรอบแผนอุดมศึกษาระยะยาว แนวทางการพัฒนาสำนักงานคณะกรรมการการ ๒ ปี ฉบับที่ ๑๕ อุดมศึกษา สำนักงานรับรองมาตรฐานและประเมินคุณภาพการศึกษา และสำนักงานคณะกรรมการพัฒนาระบบราชการ รวมถึงนโยบายของมหาวิทยาลัย

สถาบันภาษามหาวิทยาลัยรามคำแหง อาคารสุขโขทัย ชั้น ๔ ซึ่งได้เปิดให้บริการอบรมทางวิชาการด้านภาษาต่างประเทศ และการแปล ตั้งแต่ปี พ.ศ. ๒๕๔๖ จนถึงปัจจุบัน โดยมีอาจารย์ผู้เชี่ยวชาญด้านภาษาต่าง ๆ ทั้งภาษาอังกฤษ ภาษาฝรั่งเศส ภาษาเยอรมัน ภาษาสเปน ภาษาจีน ภาษาญี่ปุ่น ภาษาเกาหลี ภาษาอินโดนีเซีย ภาษาไทยสำหรับชาวต่างชาติ เป็นต้น โดยมีวัตถุประสงค์ ดังนี้

- ๑) เพื่อจัดการฝึกอบรมภาษาไทยและภาษาต่างประเทศ โดยจัดเป็นหลักสูตรทั้งระยะสั้น และระยะยาวในระดับต่าง ๆ
- ๒) เพื่อเป็นหน่วยงานในการสอบเทียบระดับความรู้และมาตรฐานทางด้านภาษา และให้การรับรอง
- ๓) เพื่อฝึกอบรมการแปลและล่าม เพื่อส่งเสริมและผลิตงานแปลที่มีคุณภาพที่นำไปสู่ความเข้าใจศิลปวัฒนธรรมระหว่างชาติ
- ๔) เพื่อให้บริการการแปล
- ๕) เพื่อเป็นศูนย์กลางของการบริการด้านภาษาแก่นักศึกษา บุคลากรของมหาวิทยาลัย ชุมชน หน่วยงานต่าง ๆ ทั้งของภาครัฐและเอกชน
- ๖) เพื่อส่งเสริมระบบการเรียนการสอนทั้งในห้องเรียนและการสอนทางไกล
- ๗) เพื่อเป็นศูนย์กลางในการพัฒนาศักยภาพด้านภาษาของประเทศไทยและของภูมิภาค
- ๘) เพื่อมุ่งพัฒนาการผลิตบัณฑิตให้มีทักษะเพิ่มขึ้นทางด้านภาษา รวมทั้งพัฒนาบุคลากรของมหาวิทยาลัยให้มีความสามารถในการสื่อสารภาษาได้หลากหลาย
- ๙) เพื่อเปิดโอกาสให้นักศึกษาที่ไม่มีโอกาสเข้าชั้นเรียนได้มีแหล่งข้อมูลที่จะฝึกทักษะทางภาษา อย่างมีประสิทธิภาพโดยการศึกษาด้วยตนเอง
- ๑๐) เพื่อพัฒนาระบบการเรียนการสอนภาษาในมหาวิทยาลัยแบบตลาดวิชาเพื่อมวลชนให้มีประสิทธิภาพยิ่งขึ้น
- ๑๑) เพื่อบริการด้านอื่น ๆ ที่เกี่ยวกับภาษาและวัฒนธรรม

### ระบบกลไกของแผนปฏิบัติการ ๕ ปี (พ.ศ. ๒๕๖๖ - ๒๕๗๐) มหาวิทยาลัยรามคำแหง



# ผลการวิเคราะห์สภาพแวดล้อมศักยภาพ SWOT Analysis สถาบันภาษามหาวิทยาลัยรามคำแหง

(ที่มา: การประชุมคณะกรรมการดำเนินงาน สถาบันภาษามหาวิทยาลัยรามคำแหง เมื่อวันที่ ๓๐ มกราคม ๒๕๖๘ วาระที่ ๔.๑)

## จุดแข็ง (Strengths)

๑. มีคณาจารย์ และวิทยากร ผู้ทรงคุณวุฒิจาก ภายในประเทศและต่างประเทศ ที่มีความรู้ความเชี่ยวชาญ และ ประสบการณ์ในการสอนภาษา ต่าง ๆ
๒. มีโครงการฝึกอบรมภาษา ต่าง ๆ ที่ หลากหลาย และ ให้บริการทางวิชาการด้านอื่น ๆ
๓. สถาบันภาษามีชื่อเสียงเป็นที่ ยอมรับในการจัดฝึกอบรมให้แก่ หน่วยงานภาครัฐ และ ภาคเอกชน
๔. ค่าฝึกอบรมไม่สูงเกินไปเมื่อ เทียบกับสถาบันอื่น
๕. มีสถานที่โสตทัศนูปกรณ์ และโปรแกรมการจัดอบรม ออนไลน์ที่มีความพร้อม และ ทันสมัย
๖. สถาบันภาษาแสดงออกถึง ความจงรักภักดีต่อชาติ ศาสนา พระมหากษัตริย์ควบคู่กับการ ส่งเสริม และทำนุบำรุง ศิลปวัฒนธรรมไทย และ ต่างชาติ
๗. สถาบันฯ เป็นหน่วยงาน สนับสนุนที่จัดหางบประมาณ รายได้เพื่อใช้ในการดำเนินงาน ของตนเอง และจัดสรรรายได้ ให้แก่มหาวิทยาลัย

## จุดอ่อน (Weaknesses)

๑. ขาดการติดตามผลผู้ผ่านการอบรมว่าประสบผลสำเร็จ มากน้อยเพียงใด
๒. บุคลากรมีภาระงานมาก ทำให้การดำเนินงานยังไม่สัมฤทธิ์ ผลเต็มศักยภาพ
๓. สถาบันฯ ขาดการสำรวจ ความต้องการการรับบริการด้าน ต่าง ๆ จากบุคคลภายนอก

## จุดอ่อน (Weaknesses)

๑. นโยบายของรัฐบาลที่ ผลักดันให้ประชาชนมี ทักษะในการสื่อสาร ภาษาอังกฤษและภาษาอื่น ๆ
๒. มหาวิทยาลัยให้การ สนับสนุน
๓. มีฐานนักศึกษาเป็น จำนวนมาก
๔. สถานที่ตั้งมีความ สะดวกในการเดินทาง
๕. มีชุมชนขนาดใหญ่และ สถานศึกษาล้อมรอบ
๖. มีช่องทางหลากหลายใน การเข้าถึงข้อมูลการ ฝึกอบรม
๗. มีฐานหน่วยงาน ผู้รับบริการภายนอกที่ใช้ บริการต่อเนื่อง
๘. มีแพลตฟอร์มที่ หลากหลายในการจัดอบรม ออนไลน์

## อุปสรรค (Threats)

๑. มีการแข่งขันการ ให้บริการอบรม ภาษาต่างประเทศใน สถาบันอุดมศึกษาอื่น ๆ
๒. มีแพลตฟอร์มอบรม ภาษาออนไลน์ที่ไม่เสีย ค่าใช้จ่าย
๓. ข้อจำกัดของระเบียบ การคลัง และพัสดุที่ไม่เอื้อ ต่อการดำเนินการจัด ฝึกอบรม

TOWS MATRIX Analysis แผนปฏิบัติการ สถาบันภาษามหาวิทยาลัยรามคำแหง

<p style="text-align: center;">ปัจจัยภายใน</p> <p style="text-align: center;">ปัจจัยภายนอก</p>	จุดแข็ง (Strengths)	จุดอ่อน (Weaknesses)
	<p>๑. มีคณาจารย์ และวิทยากรผู้ทรงคุณวุฒิจากภายในประเทศและต่างประเทศที่มีความรู้ความเชี่ยวชาญ และประสบการณ์ในการสอนภาษาต่าง ๆ</p> <p>๒. มีโครงการฝึกอบรมภาษาต่าง ๆ ที่หลากหลาย และให้บริการทางวิชาการด้านอื่น ๆ</p> <p>๓. สถาบันภาษามีชื่อเสียงเป็นที่ยอมรับในการจัดฝึกอบรมให้แก่หน่วยงานภาครัฐ และภาคเอกชน</p> <p>๔. ค่าฝึกอบรมไม่สูงเกินไปเมื่อเทียบกับสถาบันอื่น</p> <p>๕. มีสถานที่โสตทัศนูปกรณ์ และโปรแกรมการจัดอบรมออนไลน์ที่มีความพร้อม และทันสมัย</p> <p>๖. สถาบันภาษาแสดงออกถึงความจงรักภักดีต่อชาติ ศาสนา พระมหากษัตริย์ควบคู่กับการส่งเสริม และทำนุบำรุงศิลปวัฒนธรรมไทย และต่างชาติ</p> <p>๗. สถาบันฯ เป็นหน่วยงานสนับสนุนที่จัดหางบประมาณรายได้เพื่อใช้ในการดำเนินงานของตนเอง และจัดสรรรายได้ให้แก่มหาวิทยาลัย</p>	<p>๑. ขาดการติดตามผลผู้ที่ผ่านการอบรมว่าประสบผลสำเร็จมากน้อยเพียงใด</p> <p>๒. บุคลากรมีภาระงานมาก ทำให้การดำเนินงานยังไม่สัมฤทธิ์ผลเต็มศักยภาพ</p> <p>๓. สถาบันฯ ขาดการสำรวจความต้องการการรับบริการด้านต่าง ๆ จากบุคคลภายนอก</p> <p>๔. การใช้ประโยชน์สถานที่ยังไม่คุ้มค่า</p>
โอกาส (Opportunities)	กลยุทธ์ (S + O)	กลยุทธ์ (W + O)
<p>๑. นโยบายของรัฐบาลที่ผลักดันให้ประชาชนมีทักษะในการสื่อสารภาษาอังกฤษ และภาษาอื่น ๆ</p> <p>๒. มหาวิทยาลัยให้การสนับสนุน</p> <p>๓. มีฐานนักศึกษาเป็นจำนวนมาก</p> <p>๔. สถานที่ตั้งมีความสะดวกในการเดินทาง</p> <p>๕. มีชุมชนขนาดใหญ่และสถานศึกษาล้อมรอบ</p> <p>๖. มีช่องทางหลากหลายในการเข้าถึงข้อมูลการฝึกอบรม</p> <p>๗. มีฐานหน่วยงานผู้รับบริการภายนอกที่ใช้บริการต่อเนื่อง</p> <p>๘. มีแพลตฟอร์มที่หลากหลายในการจัดอบรมออนไลน์</p>	<p>๑. จัดโครงการบริการทางวิชาการแก่ชุมชนและสังคมแก่ผู้สนใจการอบรมภาษาต่างประเทศในทุกระดับการศึกษา</p> <p>๒. ให้บริการการแปลเอกสารภาษาต่างประเทศ แก่บุคคล หน่วยงานทั้งภาครัฐและภาคเอกชน</p> <p>๓. รักษาฐานหน่วยงานผู้รับบริการภายนอกและแสวงหาหน่วยงานใหม่</p> <p>๔. ส่งเสริมและสนับสนุนศิลปะและวัฒนธรรมไทย</p>	<p>๑. จัดทำแบบสอบถามผลความสำเร็จของผู้ผ่านการอบรมและแบบสำรวจความต้องการรับบริการของบุคคลภายนอกผ่านระบบออนไลน์</p>
อุปสรรค (Threats)	กลยุทธ์ (S + T)	กลยุทธ์ (W + T)
<p>๑. มีการแข่งขันการให้บริการอบรมภาษาต่างประเทศในสถาบันอุดมศึกษาอื่น ๆ</p> <p>๒. มีแพลตฟอร์มอบรมภาษาออนไลน์ที่ไม่เสียค่าใช้จ่าย</p> <p>๓. ข้อจำกัดของระเบียบการคลัง และพัสดุที่ไม่เอื้อต่อการดำเนินการจัดฝึกอบรม</p> <p>๔. สถานการณ์ทางเศรษฐกิจ และวิกฤตการณ์ทางสังคม</p>	<p>๑. ส่งเสริมและคัดเลือกคณาจารย์ และวิทยากรผู้ทรงคุณวุฒิจากภายในและต่างประเทศที่มีความรู้ความเชี่ยวชาญ และประสบการณ์ในการสอนภาษาต่างประเทศ สำหรับการให้บริการทางวิชาการด้านภาษาต่างประเทศ</p> <p>๒. จัดการอบรมภาษาต่างประเทศตามความต้องการรายบุคคลหรือเฉพาะกลุ่ม</p> <p>๓. พัฒนาบุคลากรให้มีทักษะและศักยภาพในการปฏิบัติงานที่เพิ่มขึ้น</p> <p>๔. ส่งเสริมการประกันคุณภาพการศึกษาภายใน</p>	<p>๑. จัดทำสื่อให้ความรู้ภาษาต่าง ๆ ผ่านระบบออนไลน์โดยไม่เสียค่าใช้จ่าย</p> <p>๒. จัดทำสื่อประชาสัมพันธ์โครงการต่าง ๆ ของสถาบันภาษา เผยแพร่ผ่านระบบออนไลน์</p> <p>๓. ส่งเสริมให้มีการดำเนินงานด้านการบริหารความเสี่ยงและการควบคุมภายในทั่วทั้งองค์กร</p>

## Mind Map แสดงความเชื่อมโยงความสัมพันธ์ของแผนปฏิบัติการ สถาบันภาษามหาวิทยาลัยรามคำแหง



ผังความเชื่อมโยงแผนยุทธศาสตร์ชาติ ๒๐ ปี (พ.ศ. ๒๕๖๑ - ๒๕๘๐)

แผนระดับ ๑

ยุทธศาสตร์ชาติ ๒๐ ปี



แผนระดับ ๒

แผนแม่บทภายใต้ยุทธศาสตร์ชาติ พ.ศ. ๒๕๖๑ - ๒๕๘๐

แผนปฏิรูปประเทศ

แผนพัฒนาเศรษฐกิจและสังคมแห่งชาติ ฉบับที่ ๑๓



แผนระดับ ๓

แผนปฏิบัติการกระทรวงการอุดมศึกษา วิทยาศาสตร์ วิจัยและนวัตกรรม

แผนด้านการอุดมศึกษาเพื่อผลิตและพัฒนากำลังคนของประเทศ

แผนด้านวิทยาศาสตร์ วิจัย และนวัตกรรม

แผนปฏิบัติการมหาวิทยาลัยรามคำแหง

แผนด้านการอุดมศึกษาเพื่อผลิตและพัฒนากำลังคนของประเทศ  
มหาวิทยาลัยรามคำแหง  
- โครงการพลิกโฉมมหาวิทยาลัย (Reinventing University)  
(กลุ่ม ๕ พัฒนาบุคลากรวิชาชีพและสาขาวิชาเฉพาะ)

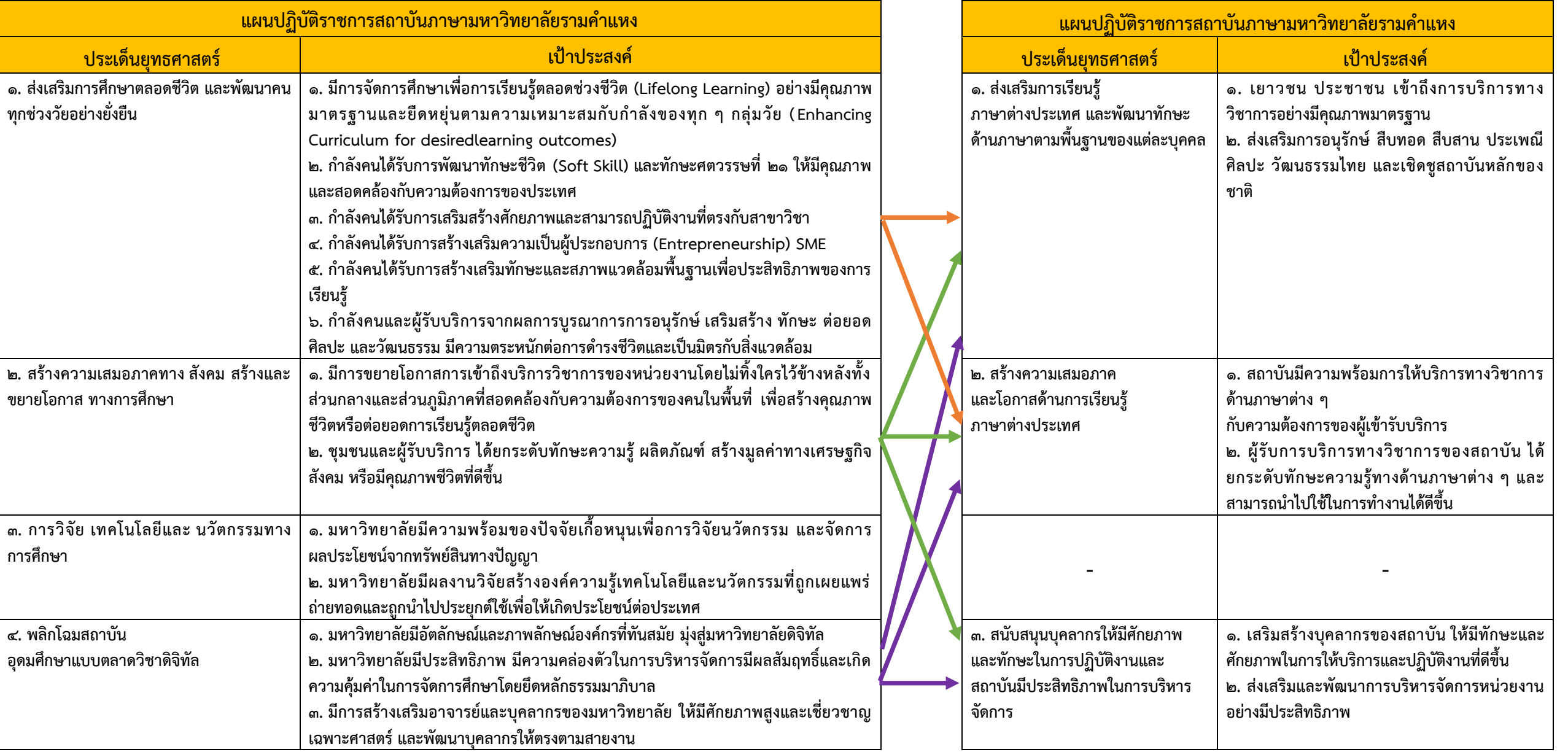
แผนด้านวิทยาศาสตร์ วิจัย และนวัตกรรม  
มหาวิทยาลัยรามคำแหง

แผนปฏิบัติการสถาบันภาษามหาวิทยาลัยรามคำแหง

แผนด้านการอุดมศึกษาเพื่อผลิตและพัฒนากำลังคนของประเทศ  
สถาบันภาษามหาวิทยาลัยรามคำแหง

แผนด้านวิจัย (ในโครงการพิเศษที่เกี่ยวข้อง)

ผังแสดงความเชื่อมโยงความสัมพันธ์ของแผนปฏิบัติการมหาวิทยาลัยรามคำแหง และแผนปฏิบัติการสถาบันภาษามหาวิทยาลัยรามคำแหง



แผนผังเชิงยุทธศาสตร์ของสถาบันภาษามหาวิทยาลัยรามคำแหง (Strategy Map)

วิสัยทัศน์ สถาบันภาษาเป็นศูนย์การพัฒนาศักยภาพด้านภาษาข้ามวัฒนธรรม รวมถึงการแปลและล่าม และการทดสอบวัดระดับภาษาต่างประเทศ ด้วยระบบดิจิทัลร่วมสมัย ที่ให้บริการส่งเสริมการเรียนรู้ตลอดชีวิต

ประเด็นยุทธศาสตร์

๑. ส่งเสริมการเรียนรู้ภาษาต่างประเทศและพัฒนาทักษะด้านภาษาตามพื้นฐานของแต่ละบุคคล

๒. สร้างความเสมอภาคและโอกาสด้านการเรียนรู้ภาษาต่างประเทศ

๓. สนับสนุนบุคลากรให้มีศักยภาพและทักษะในการปฏิบัติงาน และสถาบันมีประสิทธิภาพในการบริหารจัดการในการบริหารงาน

เป้าประสงค์

๑. เยาวชน ประชาชน เข้าถึงการบริการทางวิชาการอย่างมีคุณภาพมาตรฐาน  
๒. ส่งเสริมการอนุรักษ์ สืบทอด สืบสาน ประเพณี ศิลปะ วัฒนธรรมไทย และ เชิดชูสถาบันหลักของชาติ

๑. สถาบันมีความพร้อมการให้บริการทางวิชาการด้านภาษาต่าง ๆ กับความต้องการของผู้เข้ารับบริการ  
๒. ผู้รับบริการทางวิชาการของสถาบัน มีทักษะความรู้ทางด้านภาษาต่าง ๆ ตามที่อบรม และสามารถนำไปใช้ในการทำงานได้ดีขึ้น

๑. เสริมสร้างบุคลากรของสถาบัน ให้มีทักษะและศักยภาพในการให้บริการและปฏิบัติงานที่เพิ่มขึ้น  
๒. ส่งเสริมและพัฒนากาการบริหารจัดการหน่วยงานอย่างมีประสิทธิภาพ

แผนผังเชิงยุทธศาสตร์ของสถาบันภาษามหาวิทยาลัยรามคำแหง (Strategy Map) (ต่อ)

ประเด็นยุทธศาสตร์/กลยุทธ์	ด้านคุณภาพ	ด้านประสิทธิภาพ	ด้านประสิทธิผล	ด้านการพัฒนาองค์กร
<b>ประเด็นยุทธศาสตร์ที่ ๑ ส่งเสริมการเรียนรู้ภาษาต่างประเทศและพัฒนาทักษะด้านภาษาตามพื้นฐานของแต่ละบุคคล</b>				
<b>กลยุทธ์</b> จัดโครงการบริการทางวิชาการแก่ชุมชนและสังคมแก่ผู้สนใจการอบรมภาษาต่างประเทศในทุกระดับการศึกษา	🔴	🔴	🔴	
<b>กลยุทธ์</b> ส่งเสริมและคัดเลือกคณาจารย์ และวิทยากรผู้ทรงคุณวุฒิทั้งชาวไทยและชาวต่างประเทศที่มีความรู้ความเชี่ยวชาญและประสบการณ์ สำหรับการให้บริการทางวิชาการด้านภาษาต่างประเทศ	🔴	🔴	🔴	
<b>กลยุทธ์</b> ให้บริการการแปลเอกสารภาษาต่างประเทศ แก่บุคคล หน่วยงานทั้งภาครัฐและภาคเอกชน	🔴	🔴	🔴	🔴
<b>กลยุทธ์</b> ส่งเสริมและสนับสนุนศิลปะและวัฒนธรรมไทย	🔴	🔴	🔴	🔴
<b>ประเด็นยุทธศาสตร์ที่ ๒ สร้างความเสมอภาคและโอกาสด้านการเรียนรู้ภาษาต่างประเทศ</b>				
<b>กลยุทธ์</b> รักษาฐานหน่วยงานผู้รับบริการภายนอกและแสวงหาหน่วยงานใหม่	🔴	🔴	🔴	
<b>กลยุทธ์</b> จัดการอบรมภาษาต่างประเทศตามความต้องการรายบุคคลหรือเฉพาะกลุ่ม	🔴	🔴	🔴	
<b>กลยุทธ์</b> จัดทำแบบสอบถามผลความสำเร็จของผู้ผ่านการอบรมและแบบสำรวจความต้องการรับบริการของบุคคลภายนอกผ่านระบบออนไลน์	🔴	🔴	🔴	🔴
<b>กลยุทธ์</b> จัดทำสื่อให้ความรู้ภาษาต่าง ๆ ผ่านระบบออนไลน์โดยไม่เสียค่าใช้จ่าย (จำนวนสื่อความรู้ภาษาต่าง ๆ ที่เผยแพร่)	🔴	🔴	🔴	🔴
<b>กลยุทธ์</b> จัดทำสื่อประชาสัมพันธ์โครงการต่าง ๆ ของสถาบันภาษา เผยแพร่ผ่านระบบออนไลน์ (จำนวนสื่อที่เผยแพร่)	🔴	🔴	🔴	🔴
<b>ประเด็นยุทธศาสตร์ที่ ๓ สนับสนุนบุคลากรให้มีศักยภาพและทักษะในการปฏิบัติงาน และสถาบันมีประสิทธิภาพในการบริหารจัดการ</b>				
<b>กลยุทธ์</b> พัฒนาบุคลากรให้มีทักษะและศักยภาพในการปฏิบัติงานที่เพิ่มขึ้น	🔴	🔴	🔴	
<b>กลยุทธ์</b> ส่งเสริมการประกันคุณภาพการศึกษาภายใน	🔴	🔴	🔴	🔴
<b>กลยุทธ์</b> ส่งเสริมให้มีการดำเนินงานด้านการบริหารความเสี่ยงและการควบคุมภายในทั่วทั้งองค์กร	🔴	🔴	🔴	🔴

## วิสัยทัศน์ (Vision)

สถาบันภาษา มุ่งเน้นการพัฒนาศักยภาพด้านภาษาโดยใช้ระบบดิจิทัลที่ทันสมัย  
เป็นศูนย์การแปลและล่าม และทดสอบภาษาต่างประเทศ

## พันธกิจ (Mission)

๑. เป็นศูนย์การอบรมเสริมทักษะด้านภาษา ด้วยหลักสูตรระยะสั้นและระยะยาว
๒. เป็นศูนย์การแปลและล่าม และทดสอบวัดระดับภาษาต่างประเทศที่มีมาตรฐานสากล
๓. นำเทคโนโลยีและแอปพลิเคชันที่ทันสมัย มาปรับใช้ในการดำเนินงานของสถาบันภาษา
๔. ส่งเสริมการผลิตบัณฑิตและพัฒนาบุคลากรของมหาวิทยาลัยให้มีทักษะทางภาษาเพิ่มขึ้น รวมทั้งส่งเสริมการจัดการความรู้  
ด้านต่าง ๆ ที่เกี่ยวข้องให้แก่บุคลากรสถาบันภาษา
๕. ส่งเสริมและดำเนินการวิจัยตามบริบทของหน่วยงานเพื่อนำผลมาปรับปรุงการดำเนินงานให้เกิดประสิทธิภาพ
๖. ส่งเสริมรวมทั้งปลูกจิตสำนึกให้บุคลากรและบุคคลทั่วไปตระหนักถึงคุณค่าในการอนุรักษ์ การทำนุบำรุงศาสนา  
และศิลปวัฒนธรรมไทย
๗. ส่งเสริมและพัฒนาการบริหารจัดการตามแนวทางการบริหารกิจการบ้านเมืองที่ดี

## ปรัชญา (Philosophy)

- เป็นแหล่งเรียนรู้ทางภาษาที่หลากหลายเพื่อการสื่อสารข้ามวัฒนธรรม

## ปณิธาน (Ambition)

- มุ่งพัฒนาศักยภาพด้านภาษาให้นักศึกษา

## ค่านิยมองค์กร (Organization Value)

- ซื่อสัตย์ โปร่งใส ใส่ใจบริการ

## อัตลักษณ์ (IDENTITIES)

- สถาบันภาษาดิจิทัลเพื่อความสำเร็จในการสื่อสารข้ามวัฒนธรรม  
แห่งโลกไร้พรมแดน

## เอกลักษณ์ (UNIQUENESS)

- แหล่งการเรียนรู้และการให้บริการด้านภาษาที่มีประสิทธิภาพ

กรอบประเด็นยุทธศาสตร์ เป้าประสงค์ ตัวชี้วัดเป้าประสงค์ กลยุทธ์ โครงการ/ กิจกรรม ประจำปีงบประมาณพ.ศ. ๒๕๖๙ สถาบันภาษา

ประเด็นยุทธศาสตร์/เป้าประสงค์/กลยุทธ์	ตัวชี้วัดเป้าประสงค์	โครงการ/กิจกรรม/ผลผลิต
<b>● ประเด็นยุทธศาสตร์ที่ ๑ ส่งเสริมการเรียนรู้ภาษาต่างประเทศและพัฒนาทักษะด้านภาษาตามพื้นฐานของแต่ละบุคคล</b>		
เป้าประสงค์ที่ ๑ บุคคลทั่วไปที่มีพื้นฐานทางภาษาต่างประเทศ และต้องการ		
อบรมเพื่อเพิ่มทักษะสามารถเข้าถึงการบริการทางวิชาการได้อย่างมีคุณภาพ		
<b>กลยุทธ์ที่ ๑</b> จัดโครงการบริการทางวิชาการแก่ชุมชนและสังคมแก่ผู้สนใจการ	๑.๑ จำนวนครั้งที่เปิดทดสอบวัดระดับพื้นฐานภาษาต่างประเทศ	๑. โครงการทดสอบวัดระดับพื้นฐานภาษาต่างประเทศ
อบรมภาษาต่างประเทศในทุกระดับการศึกษา		
<b>กลยุทธ์ที่ ๒</b> ส่งเสริมและคัดเลือกคณาจารย์ และวิทยากรผู้ทรงคุณวุฒิทั้งชาวไทย	๑.๒ จำนวนโครงการที่เปิดฝึกอบรม	๒. โครงการบริการทางวิชาการแก่ชุมชนและสังคม
และชาวต่างประเทศที่มีความรู้ความเชี่ยวชาญและประสบการณ์ สำหรับการ		
ภาษาต่างประเทศให้บริการทางวิชาการด้าน		
<b>กลยุทธ์ที่ ๓</b> ให้บริการการแปลเอกสารภาษาต่างประเทศ แก่บุคคล หน่วยงานทั้ง	๑.๓ จำนวนผู้เข้ารับบริการด้านการแปลกับสถาบันภาษาต่อปี	๓. ผู้เข้ารับบริการด้านการแปลกับสถาบันภาษา
ภาครัฐและภาคเอกชน		
เป้าประสงค์ที่ ๒ ส่งเสริมการอนุรักษ์ สืบทอด สืบสาน ประเพณี ศิลปะ		
วัฒนธรรมไทย และเชิดชูสถาบันหลักของชาติ		
<b>กลยุทธ์ที่ ๔</b> ส่งเสริมและสนับสนุนศิลปะและวัฒนธรรมไทย	๑.๑ จำนวนโครงการ/กิจกรรมทำนุบำรุงศาสนา/ศิลปวัฒนธรรมไทย	๑. โครงการหรือกิจกรรมทำนุบำรุงศาสนาและศิลปวัฒนธรรมไทย

ประเด็นยุทธศาสตร์/เป้าประสงค์/กลยุทธ์	ตัวชี้วัดเป้าประสงค์	โครงการ/กิจกรรม/ผลผลิต
<b>● ประเด็นยุทธศาสตร์ที่ ๒ สร้างความเสมอภาคและโอกาสด้านการเรียนรู้ภาษาต่างประเทศ</b>		
<b>เป้าประสงค์ที่ ๑</b> สถาบันมีความพร้อมการให้บริการทางวิชาการด้านภาษาต่าง ๆ		
กับความต้องการของผู้เข้ารับบริการ		
<b>กลยุทธ์ที่ ๑</b> รักษาฐานหน่วยงานผู้รับบริการภายนอกและแสวงหาหน่วยงานใหม่	๑.๑ จำนวนโครงการความร่วมมือกับหน่วยงานภาครัฐและภาคเอกชน	๑. โครงการบริการวิชาการโดยความร่วมมือกับหน่วยงานภาครัฐและภาคเอกชน
<b>กลยุทธ์ที่ ๒</b> จัดการอบรมภาษาต่างประเทศตามความต้องการรายบุคคลหรือเฉพาะกลุ่ม	๑.๒ จำนวนผู้สมัครเข้าอบรมรายบุคคลหรือเฉพาะกลุ่ม	๒. โครงการบริการวิชาการรายบุคคลหรือเฉพาะกลุ่ม
<b>เป้าประสงค์ที่ ๒</b> ผู้รับบริการทางวิชาการของสถาบัน มีทักษะความรู้ทางด้านภาษาต่าง ๆ ตามที่อบรมและสามารถนำไปใช้ในการทำงานได้ดีขึ้น		
<b>กลยุทธ์ที่ ๓</b> จัดทำแบบสอบถามผลความสำเร็จของผู้ผ่านการอบรมและแบบสำรวจความต้องการรับบริการของบุคคลภายนอกผ่านระบบออนไลน์	๒.๑ ผู้ผ่านการอบรมจากสถาบันสามารถนำทักษะความรู้ไปใช้ได้จริง	๑. ร้อยละของผู้อบรมจากสถาบันสามารถนำทักษะความรู้ไปใช้ได้จริง
<b>กลยุทธ์ที่ ๔</b> จัดทำสื่อให้ความรู้ภาษาต่าง ๆ ผ่านระบบออนไลน์โดยไม่เสียค่าใช้จ่าย (จำนวนสื่อความรู้ภาษาต่าง ๆ ที่เผยแพร่)	๒.๒ การสำรวจความต้องการรับบริการของบุคคลภายนอก	๒. การสำรวจความต้องการรับบริการของบุคคลภายนอกจำนวนครั้ง/ปี
<b>กลยุทธ์ที่ ๕</b> จัดทำสื่อประชาสัมพันธ์โครงการต่าง ๆ ของสถาบันภาษา เผยแพร่ผ่านระบบออนไลน์ (จำนวนสื่อที่เผยแพร่)	๒.๓ จำนวนการจัดทำสื่อให้ความรู้ด้านภาษาต่างประเทศที่เผยแพร่ผ่านระบบออนไลน์	๓. โครงการจัดทำสื่อให้ความรู้ภาษาต่าง ๆ เพื่อเผยแพร่ผ่านระบบออนไลน์
	๒.๔ จำนวนจัดทำสื่อประชาสัมพันธ์โครงการต่าง ๆ ของสถาบันภาษา เพื่อเผยแพร่ผ่านระบบออนไลน์	๔. โครงการจัดทำสื่อประชาสัมพันธ์โครงการต่าง ๆ ของสถาบันภาษา เพื่อเผยแพร่ผ่านระบบออนไลน์

ประเด็นยุทธศาสตร์/เป้าประสงค์/กลยุทธ์	ตัวชี้วัดเป้าประสงค์	โครงการ/กิจกรรม/ผลผลิต
<b>● ประเด็นยุทธศาสตร์ที่ ๓ สนับสนุนบุคลากรให้มีศักยภาพและทักษะในการปฏิบัติงาน และสถาบันมีประสิทธิภาพในการบริหารจัดการ</b>		
<b>เป้าประสงค์ที่ ๑</b> เสริมสร้างบุคลากรของสถาบัน ให้มีทักษะและศักยภาพในการให้บริการและปฏิบัติงานที่ดีขึ้น	๑.๑ ร้อยละของจำนวนบุคลากรของหน่วยงานเข้ารับการอบรม	๑. โครงการพัฒนาบุคลากรของหน่วยงานให้มีสมรรถนะและทักษะสูงขึ้น
<b>กลยุทธ์ที่ ๑</b> พัฒนาบุคลากรให้มีทักษะและศักยภาพในการปฏิบัติงานที่เพิ่มขึ้น	๑.๒ ผู้เข้าร่วมโครงการมีความรู้ความเข้าใจและสามารถนำไปปฏิบัติได้จริง	
<b>เป้าประสงค์ที่ ๒</b> ส่งเสริมและพัฒนาการบริหารจัดการหน่วยงานอย่างมีประสิทธิภาพ	๑.๑ ผลการตรวจประเมินคุณภาพการศึกษาภายใน	๒. การประเมินคุณภาพการศึกษาในระบบ QA ระดับหน่วยงานสนับสนุน
<b>กลยุทธ์ที่ ๒</b> ส่งเสริมการประกันคุณภาพการศึกษาภายใน	๑.๒ หน่วยงานดำเนินการด้านการบริหารความเสี่ยงและควบคุมภายใน	๓. โครงการบริหารความเสี่ยงและการควบคุมภายในของสถาบัน
<b>กลยุทธ์ที่ ๓</b> ส่งเสริมให้มีการดำเนินงานด้านการบริหารความเสี่ยงและการควบคุมภายใน	ครอบคลุมทุกด้านของความเสี่ยงตามที่สถาบันกำหนด	
ทั่วทั้งองค์กร		

รายละเอียดแผนปฏิบัติการประจำปีงบประมาณ พ.ศ. ๒๕๖๙ สถาบันภาษามหาวิทยาลัยรามคำแหง

(หน่วย : ล้านบาท)

ประเด็นยุทธศาสตร์/เป้าประสงค์/กลยุทธ์	ตัวชี้วัดเป้าประสงค์	ค่าเป้าหมาย	โครงการ/กิจกรรม/ ผลผลิต	ตัวชี้วัดโครงการ/กิจกรรม/ผลผลิต	งบประมาณ	ค่าเป้าหมาย	หน่วยงานรับผิดชอบ
<b>ประเด็นยุทธศาสตร์ที่ ๑ ส่งเสริมการเรียนรู้ภาษาต่างประเทศและพัฒนาทักษะด้านภาษาตามพื้นฐานของแต่ละบุคคล</b>							
<b>เป้าประสงค์ที่ ๑</b>							
๑. บุคคลทั่วไปที่มีพื้นฐานทางภาษาต่างประเทศ และต้องการอบรมเพื่อเพิ่มทักษะ สามารถเข้าถึง การบริการทางวิชาการได้อย่างมีคุณภาพ							
<b>กลยุทธ์ที่ ๑</b>							
จัดโครงการบริการทางวิชาการแก่ชุมชน	๑.๑ จำนวนครั้งที่เปิดทดสอบ	๖ ครั้ง	๑. โครงการทดสอบวัดระดับพื้นฐานภาษา	๑.๑ จำนวนครั้งที่เปิดทดสอบ		๖ ครั้ง	
แก่ผู้สนใจและสังคมการอบรมภาษาต่างประเทศใน	วัดระดับพื้นฐานภาษาต่างประเทศ		ต่างประเทศ	วัดระดับพื้นฐานภาษาต่างประเทศ			
ทุกระดับการศึกษา							
<b>กลยุทธ์ที่ ๒</b>							
ส่งเสริมและคัดเลือกคณาจารย์ และวิทยากร	๑.๒ จำนวนโครงการที่เปิดฝึกอบรม	๒๐ โครงการ	๒. โครงการบริการทางวิชาการแก่ชุมชนและสังคม	๑.๒ จำนวนโครงการที่เปิดฝึกอบรม		๒๐ โครงการ	คณะกรรมการดำเนินงาน สถาบันภาษา
ผู้ทรงคุณวุฒิทั้งชาวไทยและชาวต่างประเทศที่มี							
ความรู้ความเชี่ยวชาญและประสบการณ์สำหรับ							
การให้บริการทางวิชาการด้านภาษาต่างประเทศ							
<b>กลยุทธ์ที่ ๓</b>							
ให้บริการการแปลเอกสารภาษาต่างประเทศ	๑.๓ จำนวนผู้เข้ารับบริการด้านการแปล	๑๖๐ คน	๓. ผู้เข้ารับบริการด้านการแปลหรือล่าม	๑.๓ จำนวนผู้เข้ารับบริการด้านการแปล		๑๖๐ คน	
แก่บุคคล หน่วยงานทั้งภาครัฐและภาคเอกชน	หรือล่ามกับสถาบันภาษาต่อปี		กับสถาบันภาษา	หรือล่ามกับสถาบันภาษาต่อปี			
<b>เป้าประสงค์ที่ ๒</b>							
ส่งเสริมการอนุรักษ์ สืบทอด สืบสาน ประเพณี	๑.๑ จำนวนโครงการ/กิจกรรมทำนุบำรุง	๑๔ กิจกรรม	๑. โครงการหรือกิจกรรมทำนุบำรุงศาสนา	๑.๑ จำนวนโครงการ/กิจกรรมทำนุบำรุง		๑๔ กิจกรรม	คณะกรรมการดำเนินงาน สถาบันภาษา
ศิลปวัฒนธรรมไทยและเชิดชูสถาบันหลักของชาติ	ศาสนา/ศิลปวัฒนธรรมไทย		และศิลปวัฒนธรรมไทย	ศาสนา/ศิลปวัฒนธรรมไทย			
<b>กลยุทธ์ที่ ๔</b>							
ส่งเสริมและสนับสนุนศิลปะและวัฒนธรรมไทย							
<b>ประเด็นยุทธศาสตร์ที่ ๒ สร้างความเสมอภาคและโอกาสด้านการเรียนรู้ภาษาต่างประเทศ</b>							
<b>เป้าประสงค์ที่ ๑</b>							
๑. สถาบันมีความพร้อมการให้บริการทางวิชาการ	๑.๑ จำนวนโครงการความร่วมมือ	๒ โครงการ	๑. โครงการบริการวิชาการโดยความร่วมมือ	๑.๑ จำนวนโครงการความร่วมมือ		๒ โครงการ	คณะกรรมการดำเนินงาน
ด้านภาษาต่าง ๆ กับความต้องการของผู้เข้ารับบริการ	กับหน่วยงานภาครัฐและภาคเอกชน		กับหน่วยงานภาครัฐ และภาคเอกชน	กับหน่วยงานภาครัฐและภาคเอกชน			
<b>กลยุทธ์ที่ ๑</b>							
รักษาสถานหน่วยงานผู้รับบริการภายนอก	๑.๒ จำนวนผู้สมัครเข้าอบรมรายบุคคล	๖๐ คน	๒. โครงการบริการวิชาการรายบุคคล	๑.๒ จำนวนผู้สมัครเข้าอบรมรายบุคคล		๖๐ คน	สถาบันภาษา
และแสวงหาหน่วยงานใหม่	หรือเฉพาะกลุ่ม		หรือเฉพาะกลุ่ม	หรือเฉพาะกลุ่ม			

รายละเอียดแผนปฏิบัติการประจำปีงบประมาณ พ.ศ. ๒๕๖๙ สถาบันภาษามหาวิทยาลัยรามคำแหง

(หน่วย : ล้านบาท)

ประเด็นยุทธศาสตร์/เป้าประสงค์/กลยุทธ์	ตัวชี้วัดเป้าประสงค์	ค่าเป้าหมาย	โครงการ/กิจกรรม/ ผลผลิต	ตัวชี้วัดโครงการ/กิจกรรม/ผลผลิต	งบประมาณ	ค่าเป้าหมาย	หน่วยงานรับผิดชอบ
<b>กลยุทธ์ที่ ๒</b>	๒.๑ ร้อยละของผู้ผ่านการอบรมจากสถาบัน	ร้อยละ ๗๕	๑. ร้อยละของผู้อบรมจากสถาบันสามารถนำ	๒.๑ ร้อยละของผู้ผ่านการอบรมจากสถาบัน	-	ร้อยละ ๗๕	
จัดการอบรมภาษาต่างประเทศตามความต้องการ	สามารถนำทักษะความรู้ไปใช้ได้จริง		ทักษะความรู้ไปใช้ได้จริง	สามารถนำทักษะความรู้ไปใช้ได้จริง			
รายบุคคลหรือเฉพาะกลุ่ม	๒.๒ การสำรวจความต้องการรับบริการ	๑ ครั้ง	๒. จำนวนการสำรวจความต้องการรับบริการ	๒.๒ การสำรวจความต้องการรับบริการ	-	๑ ครั้ง	
<b>เป้าประสงค์ที่ ๒</b>	ของบุคคลภายนอก		ของบุคคลภายนอก	ของบุคคลภายนอก			
๒. ผู้รับบริการบริการทางวิชาการของสถาบันมีทักษะ	๒.๓ จำนวนการจัดทำสื่อให้ความรู้ด้าน	๓ ระบบ	๓. โครงการจัดทำสื่อให้ความรู้ภาษาต่าง ๆ	๒.๓ จำนวนการจัดทำสื่อให้ความรู้ด้าน	-	๓ ระบบ	คณะกรรมการดำเนินงาน สถาบันภาษา
ความรู้ทางด้านภาษาต่าง ๆ ตามที่อบรมและสามารถ	ภาษาต่างประเทศที่เผยแพร่ผ่านระบบ		เพื่อเผยแพร่ผ่านระบบออนไลน์	ภาษาต่างประเทศที่เผยแพร่ผ่านระบบ			
นำไปใช้ในการทำงานได้ดีขึ้น	ออนไลน์			ออนไลน์			
<b>กลยุทธ์ที่ ๓</b>	๒.๔ จำนวนจัดทำสื่อประชาสัมพันธ์	๓ ระบบ	๔. การจัดทำสื่อประชาสัมพันธ์โครงการต่าง ๆ	๒.๔ จำนวนจัดทำสื่อประชาสัมพันธ์	-	๓ ระบบ	
จัดทำแบบสอบถามผลความสำเร็จของผู้ผ่านการอบรม	โครงการต่าง ๆ เพื่อเผยแพร่ผ่านระบบ		ของสถาบันภาษาเพื่อเผยแพร่ผ่านระบบออนไลน์	โครงการต่าง ๆ เพื่อเผยแพร่ผ่านระบบ			
และแบบสำรวจความต้องการรับบริการของบุคคล	ออนไลน์			ออนไลน์			
ภายนอกผ่านระบบออนไลน์							
<b>กลยุทธ์ที่ ๔</b>							
จัดทำสื่อให้ความรู้ภาษาต่าง ๆ ผ่านระบบออนไลน์							
ไม่เสียค่าใช้จ่าย							
<b>ประเด็นยุทธศาสตร์ที่ ๓ สนับสนุนบุคลากรให้มีศักยภาพและทักษะในการปฏิบัติงาน และสถาบันมีประสิทธิภาพในการบริหารจัดการ</b>							
<b>เป้าประสงค์ที่ ๑</b>							
๑. สถาบันเสริมสร้างบุคลากรของสถาบันให้มีทักษะ	๑.๑ ร้อยละของบุคลากรของหน่วยงานที่	ร้อยละ ๘๐	๑. โครงการพัฒนาบุคลากรของหน่วยงานให้มี	๑.๑ ร้อยละของบุคลากรของหน่วยงานที่	๐.๑๐	ร้อยละ ๘๐	คณะกรรมการดำเนินงาน
และศักยภาพในการให้บริการและปฏิบัติงานที่ดีขึ้น	เข้ารับการอบรม			เข้ารับการอบรม			
<b>กลยุทธ์ที่ ๑</b>	๑.๒ ระดับความรู้ความเข้าใจและสามารถ	ระดับ ๔.๐๐	สมรรถนะและทักษะสูงขึ้น	๑.๒ ระดับความรู้ความเข้าใจและสามารถ		ระดับ ๔.๐๐	สถาบันภาษา
พัฒนาบุคลากรให้มีทักษะและศักยภาพในการ	นำไปปฏิบัติได้จริงของผู้เข้าร่วมโครงการ			นำไปปฏิบัติได้จริงของผู้เข้าร่วมโครงการ			
ปฏิบัติงานที่เพิ่มขึ้น							
<b>เป้าประสงค์ที่ ๒</b>							
๒. ส่งเสริมและพัฒนาการบริหารจัดการหน่วยงาน	๒.๑ ผลการตรวจประเมินคุณภาพ	ระดับ ๔.๕๑	๒. การประเมินคุณภาพการศึกษาในระบบ QA	๒.๑ ผลการตรวจประเมินคุณภาพ	-	ระดับ ๔.๕๑	คณะกรรมการดำเนินงาน
อย่างมีประสิทธิภาพ	การศึกษาภายใน		ระดับหน่วยงานสนับสนุน	การศึกษาภายใน			
<b>กลยุทธ์ที่ ๒</b>	๒.๒ ร้อยละการดำเนินการบริหารความ	ร้อยละ ๗๕	๓. โครงการบริหารความเสี่ยงและการควบคุม	๒.๒ ร้อยละการดำเนินการบริหารความ	-	ร้อยละ ๗๕	สถาบันภาษา
ส่งเสริมการประกันคุณภาพการศึกษาภายในระดับ	เสี่ยง และการควบคุมภายในของหน่วยงาน		ภายในของสถาบันภาษา	เสี่ยง และการควบคุมภายในของหน่วยงาน			
หน่วยงานสนับสนุน	ที่ครอบคลุมทุกด้าน			ที่ครอบคลุมทุกด้าน			
<b>กลยุทธ์ที่ ๓</b>							
ส่งเสริมให้มีการดำเนินงานด้านการบริหารความเสี่ยง							
และการควบคุมภายในทั่วทั้งองค์กร							

## งบประมาณตามภารกิจ

(หน่วย : ล้านบาท)

ภารกิจประจำ/พื้นฐาน/ยุทธศาสตร์	งบประมาณ	ผู้รับผิดชอบ	ที่มาของงบประมาณ
 แผนงานบริการวิชาการแก่สังคม	๘,๘๗๐,๐๐๐.๐๐	สถาบันภาษา	- งบรายจ่ายจากรายได้ (หน่วยงานในกำกับ)
รวม	๘,๘๗๐,๐๐๐.๐๐		

(หน่วย : ล้านบาท)

แผนงาน/งาน/โครงการ/กิจกรรม	งบประมาณ	ผู้รับผิดชอบ	ที่มาของงบประมาณ
 แผนงานบริการวิชาการแก่สังคม/ระบบบุคลากร	๑,๘๗๔,๒๐๐.๐๐	สถาบันภาษา	- งบรายจ่ายจากรายได้ (หน่วยงานในกำกับ)
รวม	๑,๘๗๔,๒๐๐.๐๐		
<b>รวมทั้งสิ้น</b>	<b>๑๐,๗๔๔,๒๐๐.๐๐</b>		- งบรายจ่ายจากรายได้ (หน่วยงานในกำกับ)



## การติดตามและประเมินผลการดำเนินงานประจำปีงบประมาณ พ.ศ. ๒๕๖๙

### แผนปฏิบัติงานการติดตามและประเมินผลแผนปฏิบัติการ

ตัวชี้วัด / งาน/กิจกรรมดำเนินงาน	พ.ศ. ๒๕๖๘			พ.ศ. ๒๕๖๙									ผู้รับผิดชอบ	หน่วยงานที่รับผิดชอบ	
	ต.ค.	พ.ย.	ธ.ค.	ม.ค.	ก.พ.	มี.ค.	เม.ย.	พ.ค.	มิ.ย.	ก.ค.	ส.ค.	ก.ย.			
๑. จัดประชุมคณะกรรมการดำเนินงานสถาบันภาษาเพื่อถ่ายทอดและวางแนวทางการติดตามประเมินผลแผนปฏิบัติการ ประจำปีงบประมาณ พ.ศ. ๒๕๖๙	←---													คณะกรรมการดำเนินงานสถาบันภาษา	สถาบันภาษา
๒. กำหนดผู้รับผิดชอบติดตามและประเมินผลแผนแต่ละตัวชี้วัด	←---													คณะกรรมการดำเนินงานสถาบันภาษา	สถาบันภาษา
๓. จัดทำรายงานการติดตามผลการดำเนินงานและประเมินผลแผนปฏิบัติการประจำปีเสนอกองแผนงาน สำนักงานอธิการบดี มหาวิทยาลัย		←---					←---			←---				งานนโยบายและแผนสถาบันภาษา	สถาบันภาษา

## แนวทางการแปลงแผนปฏิบัติการสู่ภาคปฏิบัติ

### การบริหารจัดการ

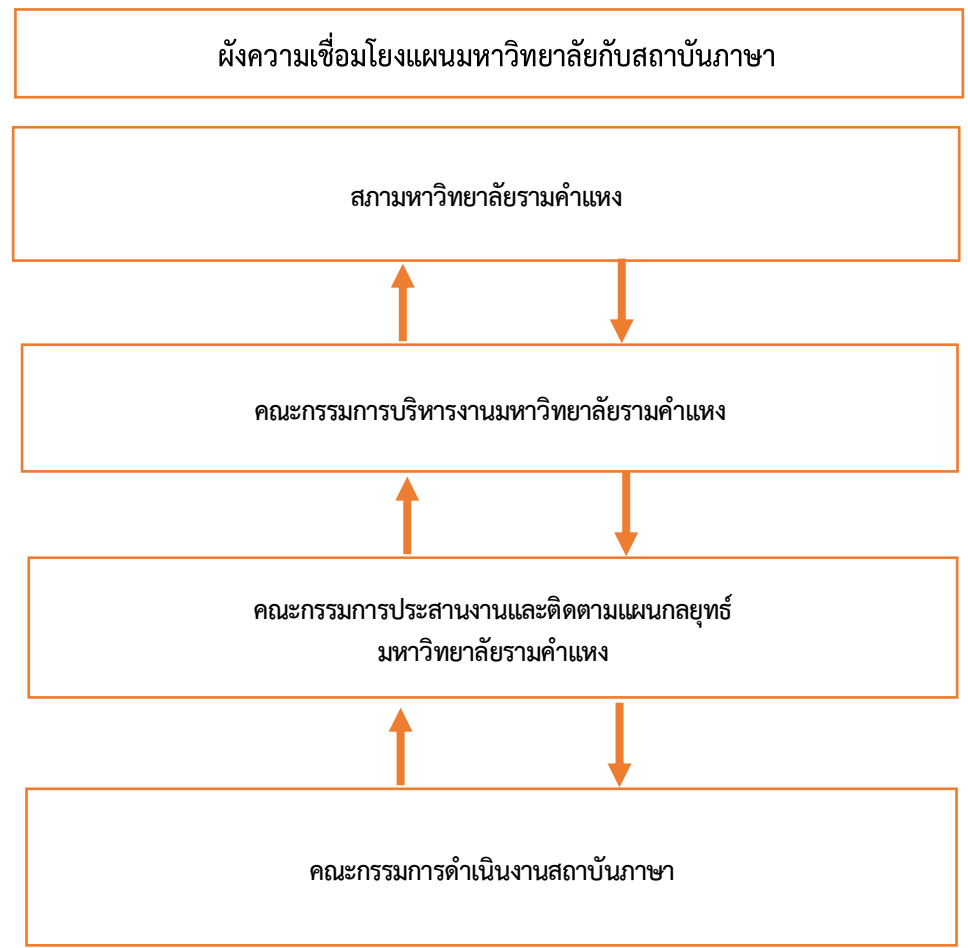
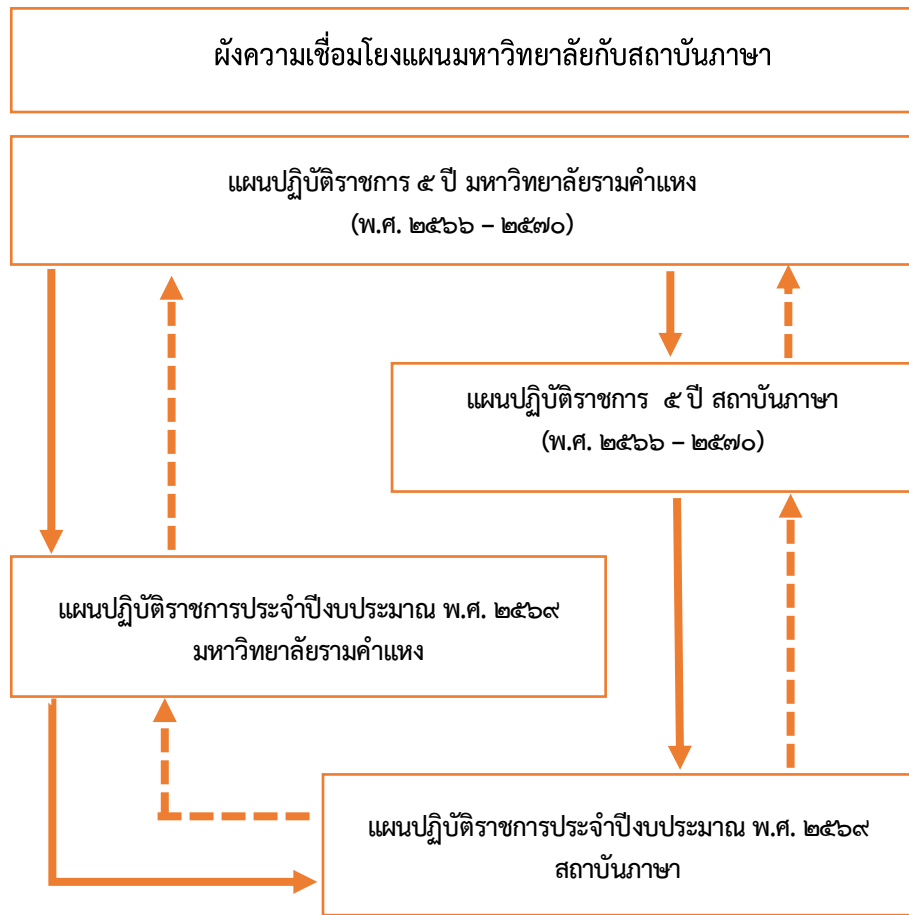
แผนปฏิบัติการสถาบันภาษา มหาวิทยาลัยรามคำแหง พ.ศ. ๒๕๖๙ จะเน้นที่การสร้างความเข้าใจและความร่วมมือในการนำแผนไปเป็นแนวทางในการจัดทำแผนปฏิบัติการประจำปีของสถาบันฯ โดยมีคณะกรรมการดำเนินงานสถาบันภาษา ติดตามแผนกลยุทธ์ของสถาบันฯ ที่ประกอบด้วยผู้บริหาร พนักงาน เจ้าหน้าที่ ทุกระดับรับผิดชอบในการบริหารแผนที่เกิดจากการมีส่วนร่วมของผู้เกี่ยวข้องตามเกณฑ์มาตรฐานที่สอดคล้องกับการประเมินคุณภาพภายในของสถาบันฯ และให้คณะกรรมการฯ ดำเนินการ ดังนี้

๑. แปลงแผนสู่การปฏิบัติให้สอดคล้องกับแผนปฏิบัติการ
๒. ทบทวน และปรับแผนปฏิบัติการของสถาบันภาษาให้สอดคล้องกับการเปลี่ยนแปลง

### การติดตามประเมินผล

ให้มีการติดตามและรายงานผลการแปลงแผนสู่การปฏิบัติ เพื่อให้การดำเนินงานของสถาบันฯ สอดคล้องกับประเด็นยุทธศาสตร์ เป้าประสงค์ และกลยุทธ์ เพื่อตอบสนองพันธกิจ ปรัชญา และวิสัยทัศน์ โดยการจัดทำรายงานผลการดำเนินงานตามที่กำหนดต่อกองแผนงาน สำนักงานอธิการบดีเพื่อพิจารณาตามลำดับ

ผังการบริหารจัดการ							
๑. แผนบริหารราชการแผ่นดิน (แผนยุทธศาสตร์ ๒๐ ปี)	๒. แผนแม่บทภายใต้ยุทธศาสตร์ชาติ พ.ศ. ๒๕๖๑ - ๒๕๘๐	๓. แผนปฏิรูปประเทศ	๔. แผนพัฒนาเศรษฐกิจและสังคมแห่งชาติ ฉบับที่ ๑๓	๕. แผนปฏิบัติการกระทรวงการอุดมศึกษา วิทยาศาสตร์ วิจัยและนวัตกรรม	๖. แผนด้านการอุดมศึกษา เพื่อผลิตและพัฒนากำลังคนของประเทศ ฉบับปรับปรุง พ.ศ. ๒๕๖๖ - ๒๕๗๐	๗. แผนด้านวิทยาศาสตร์ วิจัยและนวัตกรรม พ.ศ. ๒๕๖๖ - ๒๕๗๐	๘. นโยบายมหาวิทยาลัยรามคำแหง



## คำอธิบายวิสัยทัศน์

สถาบันภาษาเป็นศูนย์การพัฒนาศักยภาพด้านภาษาข้ามวัฒนธรรม รวมถึงการแปลและล่าม และการทดสอบวัดระดับภาษาต่างประเทศ ด้วยระบบดิจิทัลร่วมสมัย ที่ให้บริการส่งเสริมการเรียนรู้ตลอดชีวิต

01

### สถาบันภาษาเป็นศูนย์การพัฒนาศักยภาพด้านภาษา

สถาบันภาษาเป็นหน่วยงานสนับสนุนในกำกับของ มหาวิทยาลัยรามคำแหง โดยมีวัตถุประสงค์การก่อตั้งเพื่อเป็น ศูนย์กลางการให้บริการด้านภาษาแก่นักศึกษา บุคลากรของ มหาวิทยาลัย คนในชุมชนใกล้เคียง และบุคคลทั่วไป รวมถึงหน่วยงาน ต่าง ๆ ทั้งภาครัฐและเอกชน โดยมุ่งเน้นการพัฒนาศักยภาพด้าน ภาษาต่างประเทศและภาษาไทยในฐานะภาษาต่างประเทศของ ชาวต่างชาติ

02

### การข้ามวัฒนธรรม

กระบวนการที่บุคคลหรือกลุ่มคนที่มีมาจากวัฒนธรรมที่ แตกต่างกันมีปฏิสัมพันธ์กัน

03

### การแปลและล่าม

การแปลเป็นการถ่ายทอดความหมายของข้อความใน ภาษาหนึ่งไปเป็นอีกภาษาหนึ่ง โดยข้อความที่ถ่ายทอดเป็นภาษา อื่นแล้ว จะมีใจความเหมือนกับข้อความในภาษาต้นฉบับ ผู้ทำ หน้าที่แปลภาษา เรียกว่า ผู้แปล ส่วนผู้แปลภาษาโดยการฟัง ภาษาหนึ่งแล้วแปลเป็นคำพูดอีกภาษาหนึ่งในทันที เรียกว่า ล่าม

04

### ระบบดิจิทัลร่วมสมัย

ดิจิทัลเป็นเทคโนโลยีสำคัญที่ช่วยขับเคลื่อนเศรษฐกิจและ สังคมปัจจุบัน เป็นเทคโนโลยีที่จะผลักดันให้เกิดการเปลี่ยนแปลง ในการดำรงชีวิตของมนุษย์ในยุคปัจจุบันที่เรียกว่า ยุคร่วมสมัย

05

**บริการ** การให้บริการตามหน้าที่และอำนาจของ มหาวิทยาลัย (พ.ร.บ.การอุดมศึกษา ๒๕๖๒) ประกอบด้วย

๑. การจัดการศึกษา
๒. การวิจัยและการสร้างนวัตกรรม
๓. การบริการวิชาการแก่สังคม
๔. การทำนุบำรุงศิลปและวัฒนธรรม
๕. การบริหารจัดการตามอำนาจหน้าที่ที่กฎหมายกำหนด

06

### ส่งเสริมการเรียนรู้ตลอดชีวิต

การสนับสนุน พัฒนาส่งเสริมให้เกิดกระบวนการ เปลี่ยนแปลงและพัฒนาที่เกิดขึ้นในตัวบุคคล อันเป็นผลมาจาก การได้รับความรู้ ทักษะหรือประสบการณ์จากการศึกษา หรือจาก กิจกรรมในวิถีชีวิตที่สามารถเกิดขึ้นได้ตลอดเวลาตั้งแต่เกิดจนตาย (พ.ร.บ. การศึกษา)



คำสั่งสถาบันภาษา  
ที่ ๑/๒๕๖๘

เรื่อง แต่งตั้งคณะกรรมการดำเนินงาน สถาบันภาษา ประจำปีการศึกษา ๒๕๖๘

ด้วยคณะกรรมการดำเนินงานสถาบันภาษา ตามคำสั่งสถาบันภาษา ที่ ๑/๒๕๖๗ ลงวันที่ ๑ พฤษภาคม พ.ศ. ๒๕๖๗ ได้หมดวาระลงเมื่อวันที่ ๓๐ พฤษภาคม พ.ศ. ๒๕๖๗ เพื่อให้การดำเนินงานสถาบันภาษา เป็นไปด้วยความเรียบร้อย จึงขอแต่งตั้งบุคคลต่อไปนี้ เป็นคณะกรรมการดำเนินงานสถาบันภาษา ประจำปีการศึกษา ๒๕๖๘ ประกอบด้วย

ผู้อำนวยการสถาบันภาษา	ที่ปรึกษา
๑. นายต่อเกียรติ เงินทอง	ประธานกรรมการ
๒. ว่าที่เรือเอก ธงทิว ปฏิสังข์	รองประธานกรรมการ
๓. นางสาววิษณุรัตน์ ฉันทนาวรกุลชัย	รองประธานกรรมการ
๔. นางสาววริญญา นวรัตน์ ณ อยุธยา	รองประธานกรรมการ
๕. นายสถาพร น้อยสุด	กรรมการ
๖. นางสาววารารณ์ พรหมพุทธ	กรรมการ
๗. นางสาวสิริรัชต์ ไพลินจิราวัฒน์	กรรมการ
๘. นางสาวสุภาณี เงินทอง	กรรมการ
๙. นางสาวณัฐมน เรืองแก้ว	กรรมการและเลขานุการ

คณะกรรมการดำเนินงานสถาบันภาษา มีอำนาจหน้าที่ดังต่อไปนี้

๑. จัดทำแผนปฏิบัติการ ประจำปีงบประมาณ กำหนดยุทธศาสตร์ เป้าประสงค์ กลยุทธ์ ตัวชี้วัดกำกับติดตามการดำเนินงานตามแผนปฏิบัติการ จัดทำรายงานแผนและผลการปฏิบัติการตามแผนปฏิบัติการประจำปีงบประมาณ ของหน่วยงาน ตามระยะเวลาที่กำหนด เสนอต่อผู้บริหารและมหาวิทยาลัย
๒. ดำเนินงานด้านการประกันคุณภาพการศึกษาภายใน ตามระบบและกลไกที่มหาวิทยาลัย กำหนด ประกอบด้วย การควบคุมคุณภาพ การติดตามการดำเนินงาน การตรวจสอบคุณภาพ และการประเมินคุณภาพ ปรับปรุงระบบสารสนเทศเพื่อการประกันคุณภาพการศึกษาภายใน นำผลการประกันคุณภาพการศึกษาภายในมาปรับปรุงการทำงาน รวมทั้งจัดทำรายงานการประเมินตนเอง (SAR) เพื่อเสนอมหาวิทยาลัย
๓. กำหนดประเด็นความรู้และเป้าหมายของการจัดการความรู้ที่สอดคล้องกับแผนกลยุทธ์และพันธกิจของหน่วยงาน ดำเนินการแบ่งปันและแลกเปลี่ยนเรียนรู้จากความรู้ที่กระของผู้มีประสบการณ์ตรงและแหล่งเรียนรู้อื่น ๆ เพื่อกำหนดแนวปฏิบัติที่ดี รวบรวมความรู้ตามประเด็นความรู้ที่กำหนดที่เป็นแนวปฏิบัติที่ดีมาพัฒนาและจัดเก็บอย่างเป็นระบบ เพื่อให้บุคลากรสามารถนำความรู้ที่ได้จากการจัดการความรู้มาปรับใช้ในการปฏิบัติงานจริง
๔. ดำเนินงานประเมินผลความพึงพอใจต่อการให้บริการของสถาบันภาษา เพื่อนำผลการประเมินไปใช้พัฒนาปรับปรุงการดำเนินงาน และการให้บริการที่ดียิ่งขึ้น

๕. ด้านทำนุบำรุงศิลปวัฒนธรรม จัดทำแผนการดำเนินงานด้านการทำนุบำรุงศิลปวัฒนธรรม กำกับดูแลร่วมจัดกิจกรรมกับมหาวิทยาลัยและของสถาบันภาษา
๖. ติดตามการปรับปรุงการดำเนินงานของสถาบันภาษา พิจารณาสรุปผลการบริหารงาน และการปรับปรุงการบริหารงาน ในรอบปีการศึกษาของแต่ละฝ่ายงาน
๗. และหน้าที่อื่น ๆ ที่ได้รับมอบหมาย

ทั้งนี้ ตั้งแต่บัดนี้ จนถึงวันที่ ๓๐ พฤษภาคม พ.ศ. ๒๕๖๘

สั่ง ณ วันที่ ๔ มิถุนายน พ.ศ. ๒๕๖๘

(รองศาสตราจารย์ระพีณ ทรัพย์เอนก)  
ผู้อำนวยการสถาบันภาษา